



Лист технической информации

Момент Монтаж Один для всего Мгновенный Суперсильный

Однокомпонентный, эластичный, универсальный монтажный клей для внутренних и наружных работ, на основе технологии Flextec®.

ОСНОВНЫЕ ПРЕИМУЩЕСТВА

- Сверхбыстрое и сверхпрочное мгновенное схватывание
- Возможность подгонки до 15 минут
- Отверждение под действием влаги
- Не расплывается
- Для внутренних и наружных работ
- Подходит для самых разных материалов
- Подходит для чувствительных материалов
- Гибкость клеевого соединения
- Для пористых и непористых поверхностей
- Возможность окрашивания и шлифовки после отверждения
- Не содержит изоцианатов
- Не содержит органических растворителей
- Возможность заполнения зазоров
- Звуко- и виброизолирующие свойства
- Атмосферостойкий и износостойкий
- Возможность нанесения на влажные поверхности
- Практически не даёт усадки (менее 3 %)

ОБЛАСТЬ ПРИМЕНЕНИЯ

- Совместим с самыми разными подложками, включая кирпич, керамику, бетон, ДВП, гипсокартон, фанеру, камень, МДФ, дерево, металл, НПВХ, стекло, пластмассы*, окрашенные поверхности* и зеркала**.
- Подходит для склеивания всех абсорбирующих и неабсорбирующих подложек. Исключение составляют ПЭ, ПП, ПТФЭ, акриловое стекло, пластифицированный ПВХ, медь, бронза, латунь и иные сплавы, содержащие медь. В случае с подложками с покрытием рекомендуется проверить возможность применения продукта или получить профессиональную консультацию. Возможно нанесение на влажные поверхности при условии наличия возможности их высыхания. Не рекомендуется для постоянного погружения в воду.
- герметизация швов в металлических и деревянных конструкциях (отсутствие подвижности)
- герметизация швов в системах труб для устройств вентиляции и кондиционирования воздуха (отсутствие подвижности)





- Склеивание природного камня (например, подоконники и скамейки из мрамора и гранита) возможно при толщине каменной детали как минимум 10 мм.

*В связи с многообразием подложек нужна предварительная проверка на совместимость. Адгезию к пенополистиролу можно значительно улучшить посредством предварительного покрытия разбавленным столярным клеем. Столярный клей смешать с водой в соотношении примерно 1:1 и нанести на подложку. Как только этот первый слой высохнет, можно будет наносить.

**Использовать зеркала, соответствующие стандарту DIN 1036-1, в случае с объектами большого размера обращаться за технической консультацией.

ИНСТРУКЦИЯ ПО ПРИМЕНЕНИЮ

Предварительная подготовка поверхностей:

Склеиваемые поверхности должны быть чистыми, сухими, без пыли и посторонних частиц, смазки или масла. Следует предварительно удалять с абсорбирующих подложек статическую воду.

Загрязнённые поверхности необходимо очищать соответствующим растворителем или шлифовать с последующим удалением пыли. Перед нанесением при необходимости закрыть прилегающие поверхности фольгой или липкой лентой. Проверить прочность окраски или покрытия, удалить непрочную краску или покрытие.

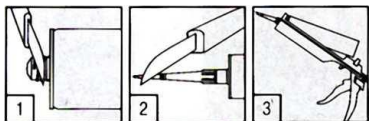
В случае использования на неизвестных материалах или при склеивании ответственных элементов рекомендуется провести испытания на адгезионную прочность или обратиться в нашу Службу технической поддержки

Для отверждения клеящего состава требуется поступление небольшого количества влаги (из воздуха и/или подложки). Адгезию ко многим гладким подложкам можно улучшить при помощи таких реактивных грунтовок, как "Haftreiniger" P 819 (сокращённое обозначение: L819H) или Loctite Terostat 450.

Нанесение:

Срезать кончик картриджа выше резьбы (1). Прикрутить пластмассовый наконечник и срезать его кончик (2). Вставить картридж в пистолет (3).

В связи со сверхбыстрым схватыванием состава продукт обладает высоким сопротивлением к выдавливанию. Поэтому срезать наконечник на достаточную длину (диаметр не менее 8 мм) или срезать с образованием V-образной формы наконечника.



Нанести клеящий состав на одну из склеиваемых поверхностей: В виде точек (1) для выравнивания неровных поверхностей, в виде волнообразной полосы (2) для улучшения начального схватывания при большой площади поверхности или в виде прямой полосы при небольшой площади поверхности (3). При выполнении наружных работ наносить клеящий состав только вертикальными полосами.



По окончании нанесения освободить пистолет, чтобы остановить вытекание клеящего состава (не относится к складному пистолету (DW111/120)).

Плотно прижать рукой склеиваемые элементы в нужное положение. При необходимости (например, при склеивании тяжёлых предметов или предметов сложной изогнутой формы использовать липкую ленту, клинья или крепёж для фиксации склеиваемых элементов на некоторое время при



отверждении соединения (не менее 24 часов). Приклеенный в неправильное положение элемент можно легко отделить и переустановить в нужное положение в течение 5-15 минут после соединения деталей. При этом приклеиваемую деталь нужно снова прижать. Для обеспечения вентиляции минимальная толщина слоя клеящего состава должна быть не менее 1 мм.

Важно при склеивании двух неабсорбирующих поверхностей: Поскольку для высыхания клеящего состава требуется наличие влаги/контакт с воздухом, не допускайте сплошного покрытия поверхности клеящим составом. Не допускайте слияния полосок клеящего состава при нанесении!

При заполнении швов:

Рекомендуемая ширина шва 3-12 мм при рекомендуемой глубине шва 3-6 мм. Рекомендуемое соотношение ширины к глубине 2:1.

Выдавить в зазор и убедиться в наличии полноценного контакта с его боковыми поверхностями и отсутствии контакта с дном шва (использовать специальную антиадгезинную прокладку). Заполнить зазор, не допуская попадания воздуха. В целях достижения хорошей адгезии необходимо плотно наносить клеящий состав на боковые стороны шва. После нанесения можно разгладить продукт при помощи мыльной воды (напр. 5%-7% Pril в воде) до образования поверхностной плёнки.

Рекомендуется защитить края шва малярной лентой. Удалить ленту до образования плёнки на поверхности клеящего состава. Применять только для малоподвижных швов.

Очистка:

Очистку инструментов и оборудования проводить немедленно по окончании работы. Для очистки использовать воду с большим количеством мыла, уайт-спирит, этиловый спирт или другие растворители. Отвердевший клеящий состав можно удалить только механическим способом (например, ножом или скребком).

После отверждения:

После полного отверждения можно красить, наиболее подходящими являются акриловые краски на водной основе.

В связи с многообразием красок рекомендуется предварительная проверка. Высыхающие под воздействием кислорода краски (например, на основе алкидных смол) имеют более продолжительный период высыхания и дольше сохраняют липкость.

ТЕХНИЧЕСКИЕ ДАННЫЕ*

<u>Неотвердевший</u>	
Основа	Полимер Flextec
Внешний вид	Белый
Запах	Слабый, специфический
Температура при нанесении:	от +5°C до +40°C (подложки и окружающего воздуха)
Консистенция	Пастообразная однородная масса
Плотность (ISO 2811-1)	Около 1,65 г/см ³
Время пленкообразования (23°C, отн. вл. 50%)	10 – 20 минут
Время открытой выдержки	15 – 30 минут
Скорость отверждения (23°C, отн. вл. 50%, капля 20x10 мм)	Около 2 мм / 24 ч
Начальная сила схватывания	до 350 кг/м ²



Отвердевший	
Твердость по Шору, по шкале А (ISO868)	Около 60
Модуль 100% (DIN 53504, S2)	Около 1,5 Н/мм ²
Относительное удлинение при разрыве (DIN 53504, S2)	до 100%
Прочность на растяжение (DIN 53504, S2)	до 1,6 Н/мм ²
Окончательная прочность (DIN EN 205)	до 2,0 Н/мм ² (прочность соединения внахлест при сдвиге, дерево/дерево)
Температура эксплуатации	от -30°C до +80°C, 100°C на короткий промежуток времени
Расход на плоских поверхностях	Около 300 г/м ²
Усадка (ISO 10563)	Менее 3 %

**Указанные значения получены в лабораторных условиях при 23°C и отн. влажности 50 %. Реальные характеристики зависят от материалов, способа нанесения и условий применения и могут отличаться от указанных в таблице.*

ОГРАНИЧЕНИЯ

Хранение:

Хранить в сухом месте при температуре от +5°C до 30°C. Продукт не теряет свойств при замерзании, но нужно не допускать резкого перепада температур при хранении.

Срок годности 18 месяцев с момента выпуска продукта при условии хранения в невскрытой оригинальной упаковке в сухом, защищённом от прямых солнечных лучей месте.

Примечания по применению:

При использовании на окрашенных поверхностях или при покраске после склеивания рекомендуется проводить проверку на совместимость. Лакокрасочные покрытия, образующие под воздействием кислорода перекрёстные связи, могут иметь более продолжительный период высыхания, образовывать липкие поверхности или обесцвечиваться, в особенности это относится к покрытиям на основе алкидных смол. Окрашивать только после полного отверждения продукта.

Не использовать в качестве герметика при остеклении, на битумных подложках или на строительных материалах, которые могут выделять масла, пластификаторы или растворители, способные реагировать с продуктом.

Не подходит для соединений, подверженных давлению воды или постоянно погруженных в воду, например, в плавательных бассейнах ниже уровня воды или в водопроводных трубах. Не использовать для герметизации ванн или раковин, а также напольной и настенной плитки в ванных комнатах.

Продукт можно использовать для склеивания зеркал, только если их покрытие и защитный слой соответствуют EN 1036-1. При больших размерах или при неизвестных свойствах зеркал необходимо согласование с их производителем.

ОХРАНА ТРУДА И ПРОМЫШЛЕННАЯ БЕЗОПАСНОСТЬ

Перед началом использования продукта нужно ознакомиться с Паспортом безопасности на него, предоставляемым по запросу.