



Общество с ограниченной ответственностью
«Производственное предприятие
«Краснокутский арматурный завод»

Хомут стяжной (двусторонний) из оцинкованной стали

Паспорт и инструкция по эксплуатации

1. ОПИСАНИЕ ИЗДЕЛИЯ И НАЗНАЧЕНИЕ

1.1 Хомут стяжной (двусторонний) представляет собой изделие, состоящее из двух стальных пластин (бандажных полуфит), стянутых между собой болтами, и уплотняющей прокладки, выполненной из техпластины 2Н-1-ТМКЩ-С Р.631 ГОСТ 7338-90 толщиной прокладки, в зависимости от условного диаметра хомута, указана в таблице применения.

1.2 Хомут стяжной (двусторонний) предназначен для ликвидации течей в водопроводных трубах.

1.3 Рабочая среда: вода при давлении до 16 кгс/см² и температуре до 80°С.

2. ТАБЛИЦА ПРИМЕНЕНИЯ

Условный диаметр хомута	Наружный диаметр трубы для монтажа, мм	L, мм (±2%)	H, мм (±2%)	D, мм (±2%)	Вес, кг (±10%)	Толщина прокладки, мм (±2%)	Размеры крепежных элементов (диаметр резьбы x длина болта), мм	Крепление	Материал
DN 15	20-21,3	73	39	21	0,18	3	M8x30	Рис.1	Ст.20оп.х1,5мм
DN 20	25-26,8	80	39	26	0,19	3	M8x30	Рис.1	Ст.20оп.х1,5мм
DN 25	32-33,5	83	39	33	0,20	3	M8x30	Рис.1	Ст.20оп.х1,5мм
DN 32	42-46	98	63	44	0,34	3	M8x30	Рис.2	Ст.20оп.х2,0мм
DN 40	48-50	104	63	52	0,37	3	M8x30	Рис.2	Ст.20оп.х2,0мм
DN 50	57-65	150	103	66	1,1	5	M12x50	Рис.2	Ст.20оп.х2,5мм
DN 65	75-76	160	103	86	1,25	5	M12x65	Рис.2	Ст.20оп.х2,5мм
DN 80	88,5-90	180	103	96	1,35	5	M12x65	Рис.2	Ст.20оп.х2,5мм
DN 100	108-118	195	103	118	1,50	5	M12x70	Рис.2	Ст.20оп.х2,5мм

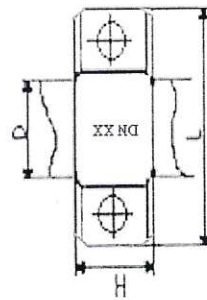


Рисунок 1

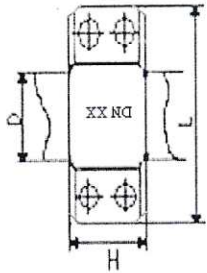


Рисунок 2

3. УКАЗАНИЯ ПО МОНТАЖУ

3.1 Для подготовки к работе место герметизации трубы очистить от ржавчины и грязи по ширине хомута.

3.2 Отвернуть гайки, снять шайбы.

3.3 Плотно обернуть подготовленное место прокладкой. Плотно обернуть подготовленное место входящей в комплект резиновой прокладкой, не допуская нахлестывания ее краев*.

*Длина прокладки определена из расчета минимальной толщины ремонтной трубы. В случае, если длина прокладки больше обхвата трубы – прокладку следует укоротить до необходимого размера.

3.4 Зафиксировать положение прокладки.

3.5 Надеть бандаж, так, чтобы не допустить выхода прокладки и за края бандаж.

3.6 Стянуть бандаж вручную и вставить болты в отверстия бандаж.

3.7 Затянуть поочередно гайки ключом.

При правильном монтаже хомута протечки отсутствуют.

4. ТРАНСПОРТИРОВАНИЕ И ХРАНЕНИЕ

4.1. Хомут стяжной (двусторонний) транспортируют всеми видами транспорта в соответствии с правилами перевозки грузов, действующими на транспорте данного вида.

При транспортировании изделия в температурных условиях ниже минус 30°С не

допускается воздействие ударных нагрузок на уплотняющие прокладки и их деформация.

Монтировать изделие после транспортирования при низких температурах следует после

выдержки их в течение суток при температуре (20 ± 5)°С.

4.2. Изделия должны храниться в помещении при температуре до плюс 25°С, в упаковке или россыпью. Деформация уплотняющих прокладок при хранении не допускается.

После хранения при отрицательной температуре изделия перед монтажом должны быть

выдержаны в течение суток при температуре (20 ± 5)°С.

Допускается хранить изделия при температуре от 25 до 35°С не более трех месяцев в

течение гарантийного срока хранения.

4.3. Изделия при хранении должны находиться от теплоизлучающих приборов на

расстоянии не менее 1 м.

При хранении изделия должны быть защищены от воздействия прямых солнечных и

тепловых лучей, от попадания на них масла, бензина, керосина и действия их паров, а

также кислот, щелочей, газов и других веществ, разрушающих резину и ткань.

5. ГАРАНТИИ ИЗГОТОВИТЕЛЯ

5.1. Изготовитель гарантирует соответствие характеристик изделия указанным в настоящем паспорте при соблюдении условий эксплуатации, хранения, транспортирования и применения.

5.2. Гарантийный срок хранения изделия – 2 года со дня изготовления



Дата изготовления 10.11.2017