



РУКОВОДСТВО ПО ЭКСПЛУАТАЦИИ (ПАСПОРТ) СВЕТОДИОДНЫЙ СВЕТИЛЬНИК

1. ТЕХНИЧЕСКИЕ ХАРАКТЕРИСТИКИ

Наименование параметра	SPO-1-40-6K-M	SPO-1-40-4K-M
Напряжение питания (переменного тока), В	170-260	
Номинальное напряжение питания (переменного тока), В	220	
Частота сети, Гц	50/60	
Потребляемая мощность, Вт	40	
Световой поток, Лм	3060	
Индекс цветопередачи (Ra)	>80	
Цветовая температура, К	6500	4000
Коэффициент пульсации (IRF), %	<5%	
Коэффициент мощности (PF), cos φ	>0.9	
Степень защиты от воздействий окружающей среды	IP40	
Климатическое исполнение	УХЛ4	
Срок службы, ч	50 000	
Габариты, ДхШхВ, мм	595х595х25	
Масса, г	1300	

2. КОМПЛЕКТНОСТЬ

Светодиодный светильник, шт.	1
Руководство по эксплуатации (Паспорт), экз.	1

3. ПОДГОТОВКА, ПОДКЛЮЧЕНИЕ И МОНТАЖ ИЗДЕЛИЯ

3.1. Требования безопасности.

Внимание! Монтаж или демонтаж светодиодного светильника необходимо производить строго при отключенном напряжении сети. Запрещается эксплуатация изделия с поврежденной изоляцией проводов и токоведущих частей. Запрещается самостоятельно разбирать и ремонтировать изделие.

3.2. Подготовка изделия к работе.

Распакуйте светильник и убедитесь в отсутствии повреждений корпуса, рассеивателя и проводов.

3.3. Подключение.

Внимание! Все провода во время подключения светодиодного светильника должны быть обесточены. Сечение жил используемых проводов должно быть не менее 0,75мм².

3.3.1. Для подключения светильника необходимо подвести к месту его монтажа 3-х жильный провод.

3.3.2. Этот провод необходимо подключить к проводу источника питания с помощью внешнего клеммника (в комплект не входит) в соответствии со схемой, изображенной на рис.1:

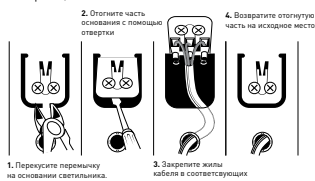


Рис.1. Схема подключения светильника к сети 220В.

3.3.3. После проверки правильности подключения можно включать сетевое напряжение.

4. МЕРЫ ПРЕДОСТОРОЖНОСТИ

- Во избежание несчастных случаев никогда не подвергайте изделие воздействию огня и не опускайте его в воду.
- Изделие предназначено для использования только внутри помещений.
- Во избежание несчастных случаев запрещается самостоятельно производить ремонт электротехнической продукции.
- Запрещается эксплуатировать изделие при наличии механических и прочих повреждений любого из его компонентов.
- Помните, что переменное напряжение 220В опасно для жизни!

5. ТРАНСПОРТИРОВКА И ХРАНЕНИЕ

Транспортировка и хранение изделия должны производиться в упаковке с соблюдением мер предосторожности от механических повреждений и воздействия атмосферных осадков.

6. УТИЛИЗАЦИЯ

Изделие необходимо утилизировать согласно требованиям законодательства территории реализации.

7. ВОЗМОЖНЫЕ НЕИСПРАВНОСТИ И СПОСОБЫ ИХ УСТРАНЕНИЯ

Внимание! Все работы связанные с устранением возможных неисправностей изделия должны осуществляться при отключенном питании сети!

Перечень возможных неисправностей и способы их устранения приведены в таблице 3.

Светильник не работает	<ul style="list-style-type: none"> проверьте наличие сетевого напряжения питания 220В убедитесь в целостности всех проводов и их изоляции убедитесь в целостности всех соединений
------------------------	--

Таблица 3.

Если эти способы Вам не помогли, для устранения неисправности обратитесь за помощью к квалифицированным специалистам.

8. СВЕДЕНИЯ ОБ ИЗДЕЛИИ

Наименование изделия:	Бытовой светильник
Модель изделия	Модель: SPO-1 Артикулы: SPO-1-40-6K-M (4), SPO-1-40-4K-M (4)
Тип изделия	Светодиодный светильник
Товарный знак	ЭРА
Страна изготовитель	Китай
Наименование изготовителя	АТЛ Бизнес (Шэньчжэнь) КО., ЛТД (ATL Business (ShenZhen) CO., LTD.)
Адрес изготовителя	КНР, 518054, Шэньчжэнь, Наньшань Дистрикт, Чуанье стрит, Нос Баоличэнг Билдинг, рум 901 (PRC, 518054, Shenzhen, Nanshan District, Chuangye street, North Baolicheng Building, room 901)
Информация для связи с изготовителем	atl_company@163.com
Импортер	Информация об импортере указана на этикетке, расположенной на индивидуальной упаковке
Служба по работе с потребителями	121467, Россия, г.Москва, а/я 43
Соответствие нормативным документам	Изделие соответствует требованиям ТР ТС 004/2011 «О безопасности низковольтного оборудования», ТР ТС 002/2011 «Электромагнитная совместимость технических средств»
Дата изготовления	Указана на упаковке или корпусе светильника

ВАЖНО! Производитель оставляет за собой право вносить изменения в конструкцию и спецификации выпускаемых изделий в любое время без предварительного уведомления и без каких-либо обязательств внести такие же изменения в ранее или позднее произведенные изделия.

9. ГАРАНТИЙНЫЕ ОБЯЗАТЕЛЬСТВА

9.1. Гарантийный срок эксплуатации изделия составляет 3 года со дня продажи, при соблюдении потребителем условий монтажа, эксплуатации, транспортировки и хранения, изложенных в данном руководстве.

9.2. Устройство не подлежит гарантийному обслуживанию в случае:

- предъявления товара с незаполненным (неправильно заполненным) гарантийным талоном;
- наличия механических повреждений или следов вскрытия корпуса;
- нарушения условий эксплуатации, изложенных в данном руководстве.

Замена вышедшей из строя электротехнической продукции осуществляется в точке продажи при наличии корректно заполненного гарантийного талона:

Место продажи	Дата продажи	Штамп магазина и подпись продавца

Производитель оставляет за собой право вносить изменения в конструкцию и спецификации выпускаемых изделий в любое время без предварительного уведомления и без каких-либо обязательств внести такие же изменения в ранее или позднее произведенные изделия.



КОЛДОНМО (ПАСПОРТ) Жарыкдиоддуу шамчырак



1. ТЕХНИЧЕСКИЕ ХАРАКТЕРИСТИКИ

Параметрлерини аталышы	SPO-1-40-6K-M	SPO-1-40-4K-M
Азыктануунун чыңалуусу (эзгерме ток), В	170-260	
Азыктануунун номиналдуу чыңалуусу (эзгерме ток), В	220	
Ток тармагынын жыштыгы, Гц	50/60	
Жарыктык агым, Лм	3060	
Түс берүү индекси (Ra), кем эмес	>80	
Түс температурасы, К	6500	4000
Согуучулук коэффициенти (IRF), %	<5%	
Кубаттуулук коэффициенти (PF)	>0.9	
Кубаттуулук коэффициенти (PF)	IP40	
Айлана-чөйрөнүн таасир берүүсүнөн коргоо деңгээли	УХЛ4	
Кызмат өтөө мөөнөтү, саат	50 000	
Массасы (шамчырак жана азыктандыруу булагы), г	1300	

2. ТОПОМДУЛУГУ

Жарыкдиоддуу шамчырактын, дана.	1
Колдонмо китеп (Паспорт), экз.	1

3. ШАМЧЫРАКТАЙ ДАЯРДО, ТУТАШТЫРУУ ЖАНА ОРНОТУУ

3.1. Коопсуздук талаптары.

Көңүл бургула! Жарыкдиоддуу шамчыракты орнотуу же кайра орнотууда чыңалып турган токту өчүрүү керек. Чырактын проводуну сырткы коргоочу катмары же ток берүүчү бөлүкчөлөрү бузук болсо колдонууга туюу салынат. Өз алдынча чечүү же оңдоого туюу салынат.

3.2. Шамчыракты ишке киргизүүгө даярдо.

Чыракты оромолдун чыгарып, корпусунун, жарык чачыраткычтын, проводунун бузук же сынык эместигин текшериниз.

3.3. Туташтыруу.

Көңүл бургула! Жарыкдиоддуу шамчыракты туташтырууда бардык проводдорду токтон суурал таштоо керек. Проводдогу ажырым зымдар 0,75мм² кем болбоосу зарыл.

3.3.1. Туташтыруу учун оромолду турган жерине эки ажырым зымды адып келүү керек.

3.3.2. 1-сүрөттө көрсөтүлгө смемга ылайык бул провод азыктандыруу проводуну сырткы клеммниктин жардамы менен туташтырылат (клеммник топтомо кирбейт).

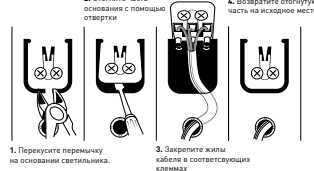


Рис.1. 220В шамчыракты токтоо туташтыруу схемасы

3.3.3. токко туура туташканын текшерген соң токту жандырса болот.

4. КООПСУЗДУК ЧАРАЛАРЫ

- Кырыкты алдын алуу үчүн шамчыракты өтпө жанындагы жана сууга тийишкенди.
- Шамчыракты белгилем ичинде гана колдоого болот.
- Кырыкты алдын алуу үчүн электротехникалык буюмду өз алдынча оңдоого болбойт.
- Шамчырактын же анын бөлүкчөлөрү бузук же сынык болсо колдонууга туюу салынат.
- 220В эзгерме ток өмүргө кооптуу!

5. ТАШУУ ЖАНА САКТОО

Шамчыракты оромолду ташуу жана сактоодо механикалык сынуу, бузуулардан жана нымдан сактоону эске алуу зарыл.

6. КЕРЕКТЕН ЧЫГАРУУ

Шамчыракты ал сатылып жаткан өлкөнүн мыйзамына ылайык керектен чыгаруу зарыл.

7. МҮМКҮН БОЛГОН БУЗУЛУУЛАР ЖАНА АЛАРДЫ ОҢДОО

Көңүл бургула! Шамчырактын ар кандай бузулууларын оңдоо иштеринде токту өчүрүү керек!

3-таблицада мүмкүн болгон бузулуулар жана аларды оңдоо иштери берилген.

Шамчырак иштесе	<ul style="list-style-type: none"> 220В токту бар экенин текшериниз бардык проводдордун оң жана ачык эместигин текшериниз бардык туташтыргычтардын бузук эместигин текшериниз
-----------------	--

Өзгөр бул чаралар сизге жардам бербесе атайын адистерге кайрылыңыз.

8. ШАМЧЫРАК ТУУРАЛУУ МААЛЫМАТ

Буюмдун аталышы	Тирчиликте колдонулуучу шамчырак
Буюмдун модели	Модель: SPO-1 Артикулы: SPO-1-40-6K-M (4), SPO-1-40-4K-M (4)
Буюмдун тиби	Жарыкдиоддуу шамчырак
Соода белги	ЭРА
Жасаган өлкө	Кытай
Жасаган ишканаланын аты	АТЛ Бизнес (Шэньчжэнь) КО., ЛТД (ATL Business (ShenZhen) CO., LTD.)
Жасаган ишканаланын дарегі	КЭР, 518054, Шэньчжэнь, Наньшань районун, Чуанье көчөсү, Нос Баоличэн имараты, 901-Батир (PRC, 518054, Shenzhen, Nanshan District, Chuangye street, North Baolicheng Building, room 901)
Жасаган ишкана менен байланышуу учун маалымат	atl_company@163.com
Импорттотуу учун	Импорттотуу учун жонунду маалымат индивидуалдык кутуга этикеткада көрсөтүлгөн.
Керектоочулар менен иштоо боюнча кыяматтын дарегі	121467, Россия, Москва ш., а/я 43
Нормативдик документтерге туура келиши	Буюм «Томонку чыңалуудагы тузулуштордун коопсуздук боюнча» ТР ТС 002/2011, «Техникалык каражаттардын электромагниттик бир-бирине дал келүүсү жонундогу» ТР ТС 020/2011
Жасалуу мөөнөтү	буюмдун сыртына казылган

9. КЕПИЛДИК

9.1. Шамчыракка сатылган ийин 3 жыл мөөнөттүк колдонуу кепилдиги берилет. Кардарга колдонмо китепке ылайык орнотуу, колдонуу, ташуу жана сактоо чараларын туура жүргүзгөндө кепилдик берилет.

