



Электротехнический завод «KVТ», г. Калуга

Пресс механический

Профессиональная серия



Паспорт модели:

ПКГ-50 (KVТ)

ПКГ-120 (KVТ)

www.kvt.su

ВНИМАНИЕ!

Прочитайте данный паспорт перед эксплуатацией инструмента и сохраните его для дальнейшего использования. Пожалуйста, обратите внимание на предупреждающие надписи. Это поможет Вам продлить срок службы инструмента, избежать его повреждения и травм при работе.

Назначение

Прессы механические **ПКГ-50 (КВТ)**, **ПКГ-120 (КВТ)** предназначены для опрессовки медных, алюминиевых и алюмомедных наконечников и гильз на провод и кабель с медными и алюминиевыми жилами

Комплект поставки

Пресс механический 1 шт.
Упаковка (картонная коробка) 1 шт.
Паспорт 1 шт.

Технические характеристики

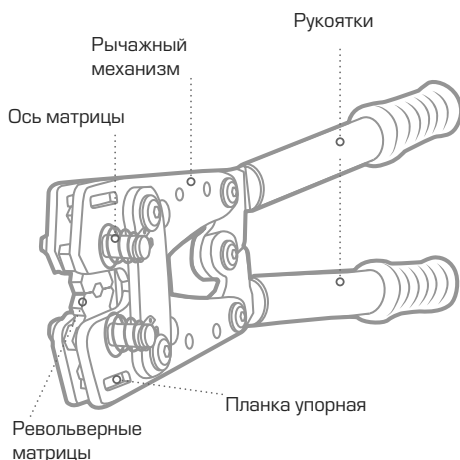
Параметры/инструмент	ПКГ-50	ПКГ-120
Профиль опрессовки	гексагональный	
Диапазон опрессовки, мм ² медные наконечники алюминиевые наконечники	6...50 16...50	10...120 16...120
Ширина опрессовочного профиля, мм	5,0	
Длина, мм	390	640
Вес инструмента, кг	1,5	3,6

Устройство и принцип работы

Прессы механические ПКГ-50 (КВТ), ПКГ-120 (КВТ) представляют собой рычажный механизм, в рабочей зоне которого симметрично друг другу установлены многопозиционные матрицы револьверного типа для опрессовки неизолированных наконечников и гильз

Матрицы имеют несколько позиций согласно сечению кабеля/провода. Необходимая позиция выбирается путем вращения матрицы вокруг оси и фиксируется в рабочем положении упорной планкой, симметрично одинаково с двух сторон

Усилие, прикладываемое к рукояткам на сжатие, через рычажный механизм передается на матрицы, которые смыкаются и опрессовывают изделие на кабеле/проводе



Секторные цельнотянутые жилы перед опрессовкой рекомендуется скруглить набором матриц НМ-300-С (КВТ).

Меры безопасности

- Прессы механические ПКГ–50 (КВТ), ПКГ–120 (КВТ) являются профессиональным инструментом, эксплуатация и обслуживание которых должна производиться квалифицированным персоналом



Ознакомьтесь с инструкцией!

Перед началом работы внимательно изучите паспорт инструмента!



Не работать под напряжением!

Перед началом работы убедитесь, что линия обесточена и заземлена!

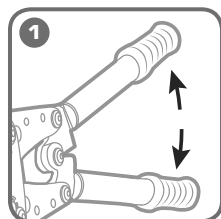
- Используйте инструмент согласно его назначения
- Внимательно осмотрите инструмент на предмет целостности
- Не используйте инструмент при обнаружении каких-либо повреждений
- В случае обнаружения некорректной работы инструмента, а так же в случае обнаружения неисправностей, прекратите его использование и обратитесь в Сервисный Центр КВТ
- В случае проведения самостоятельного ремонта используйте только оригинальные запчасти КВТ, которые Вы можете приобрести в Сервисном Центре КВТ. Предварительно согласуйте проведение самостоятельного ремонта с Сервисным Центром КВТ, иначе возможна потеря гарантии на инструмент (согласно разделу №4 п.6 Положения о гарантийном обслуживании)



ВНИМАНИЕ!

Предупреждения, меры безопасности, приводимые в данном руководстве, не могут предусмотреть все возможные ситуации. Квалифицированный рабочий персонал должен понимать, что здравый смысл и осторожность должны присутствовать при работе с оборудованием.

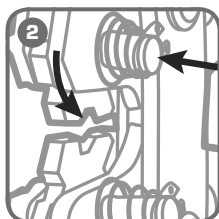
Порядок работы



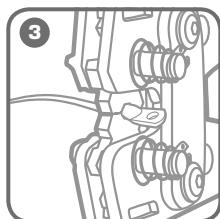
Разведите рукоятки в стороны.

* Не прилагайте чрезмерных усилий во время опрессовки.

* Четко фиксируйте матрицы после выбора необходимой позиции симметрично с двух сторон обжима



Нажмите на ось и установите нужное сечение, вращая матрицу. Отпустите ось, чтобы матрица зафиксировалась в рабочем положении упорной планкой. Повторите операцию для второй матрицы.



Установите изделие в рабочую зону и опрессуйте его, прикладывая усилие к рукояткам. В конечном положении выдержите рукоятки сомкнутыми 2–3 секунды для формирования опрессовки.



Разведите рукоятки и извлеките опрессованное изделие. При образовании облоя его необходимо удалить.

Обслуживание инструмента

- После завершения работ, инструмент должен быть протерт чистой ветошью для удаления различной грязи с инструмента, прежде всего в местах подвижных частей
- Подвижные части инструмента после очистки следует смазать любым техническим маслом

Хранение и транспортировка

ХРАНЕНИЕ

- Храните инструмент в сухом помещении
- Во время длительного хранения обрабатывайте инструмент противокоррозионным составом

ТРАНСПОРТИРОВКА

- Транспортировку пресса производите в индивидуальной и жесткой транспортной упаковке, обеспечивающей целостность инструмента
- Во время транспортировки не подвергайте ударам, оберегайте от воздействия влаги и попадания атмосферных осадков

Возможные неисправности и способы их устранения

- 1** ИЗНОС РАБОЧЕЙ ЧАСТИ МАТРИЦЫ
«Причина» – естественный износ в процессе эксплуатации
«Решение» – замените матрицы, связавшись с Сервисным Центром для приобретения матриц
 - 2** НАКОНЕЧНИК ИЛИ ГИЛЬЗА НЕДОСТАТОЧНО ПЛОТНО ОБЖАТЫ НА ЖИЛЕ КАБЕЛЯ
«Причина» – неправильно подобран размер наконечника (гильзы) для данного типа кабеля или неправильно выбран размер матриц для опрессовки данного наконечника (гильзы)
«Решение» – правильно подберите наконечник к жиле кабеля и матрицы к выбранному наконечнику (гильзе)
 - 3** ИНЫЕ НЕИСПРАВНОСТИ
Обратитесь в Сервисный Центр КВТ
- !** По вопросу приобретения необходимых запчастей в случае проведения самостоятельного ремонта обратитесь в Сервисный Центр КВТ, либо отправьте инструмент для проведения ремонта

Правила гарантийного обслуживания

Уважаемые покупатели!

Мы непрерывно работаем над повышением качества обслуживания своих клиентов. Если у Вас возникли какие-либо проблемы с инструментом, мы всегда рассмотрим Ваши претензии и сделаем все возможное для их удовлетворения.

Гарантийный срок ПКГ–50 (КВТ), ПКГ–120 (КВТ) – 36 месяцев со дня продажи инструмента (что подтверждается документами о приобретении). Гарантия не распространяется, либо ограничена сроками на ряд деталей, комплектующих, а также на случаи, которые не являются гарантийными согласно разделу №3 и №4 Положения о гарантийном обслуживании

Гарантийные обязательства не распространяются (согласно разделу №3 Общего положения о гарантийном обслуживании):

- На инструмент с отсутствующими товарными знаками, без возможности его идентификации в качестве инструмента торговой марки «КВТ»;
- Упаковку, расходные материалы и аксессуары
- (фильтры, сетки, мешки, картриджи, ножи, насадки и т.п.);
- Рабочие головы, штоки и рукоятки в гидравлических прессах, не оборудованных клапаном автоматического сброса давления (АСД);
- Резиновые и фторопластовые уплотнители гидравлического оборудования;
- Храповый механизм секторных ножниц (храповик, стопорная собачка, пружины);
- Все лезвия режущего инструмента (кабелерезов, тросорезов, болторезов и т.п.);
- Резьбовые шпильки инструмента для пробивки отверстий;
- Возвратные пружины в ручном инструменте (пресс-клещи, стрипперы для проводов и т.д.);
- Элементы питания, внешние блоки питания и зарядные устройства;
- Подшипники скольжения, качения

Случай не является гарантийным (согласно разделу №4 Общего положения о гарантийном обслуживании):

- При предъявлении претензии по внешнему виду, механическим повреждениям, отсутствию крепежа и некомплектности инструмента, возникшей после передачи товара Покупателю;
- При наличии повреждений, вызванных использованием инструмента не по назначению, связанных с нарушением правил эксплуатации, порядка регламентных работ, а так же условий хранения и транспортировки;
- При наличии следов деформации или разрушения деталей и узлов инструмента, вызванных превышением допустимых технических возможностей инструмента (например превышение максимально допустимых диаметров кабелей, тросов при резке, резке кабелей со стальным сердечником ножницами не предназначенными для этого и т.д.);

Правила гарантийного обслуживания

- При внесении изменений в конструкцию инструмента;
- При самостоятельной регулировке инструмента, приведшей к выходу инструмента из строя;
- При самостоятельном ремонте или замене деталей инструмента и расходных материалов на нештатные, либо ремонте в других мастерских и сервисных центрах;
- В случае поломки или снижения работоспособности инструмента в результате влияния внешних неблагоприятных факторов (воздействия влаги, агрессивных сред, высоких температур и т.п.);
- При выработке и износе отдельных узлов инструмента, возникших по причине чрезмерного интенсивного использования инструмента;
- При наличии повреждений, либо преждевременного выхода из строя деталей и узлов, вызванных попаданием грязи, абразивных частиц и посторонних предметов в подвижные механические и гидравлические узлы инструмента;
- При нарушении работоспособности инструмента, возникшей по причине независимой от производителя (форс-мажорные обстоятельства, стихийные бедствия, техногенные катастрофы и т.п.)

Сводная таблица характеристик гидравлических прессов «КВТ»

Модель	Максимальное усилие, т	Диапазон сечений, мм ²	Клапан АСД (наличие)	Тип матриц	Материал рабочей головы	Тип рабочей головы	Вес инструмента, кг	Длина инструмента, мм
ПГР-70	5	4-70	-	сменные (шестигранные)	St	С-образная	1.7	295
ПГРс-70	5	4-70	+	сменные (шестигранные)	St	С-образная	1.8	315
ПГРс-70АМ	5	4-70	+	сменные (шестигранные)	Al	П-образная	1.3	270
ПГР-120	8	10-120	-	сменные (шестигранные)	St	П-образная	2.7	410
ПГР-120А	8	10-120	+	сменные (шестигранные)	Al	П-образная	2.4	410
ПГРс-120	8	10-120	+	сменные (шестигранные)	St	П-образная	2.9	410
ПГРс-120А	8	10-120	+	сменные (шестигранные)	Al	П-образная	2.6	410
ПГРс-120у	8	10-120	+	сменные (шестигранные)	St	С-образная	3.0	420
ПГРс-240	12	10-240	+	револьверная (клин)	St	откидная	4.5	500
ПГРс-240у	5	10-240	+	сменные (шестигранные)	St	откидная	2.9	380
ПГР-300	12	10-300	-	сменные (шестигранные)	St	П-образная	3.6	470
ПГР-300А	12	10-300	+	сменные (шестигранные)	Al	П-образная	3.2	470
ПГРс-300	12	10-300	+	сменные (шестигранные)	St	П-образная	4.0	470
ПГРс-300А	12	10-300	+	сменные (шестигранные)	Al	П-образная	3.6	470
ПГРс-300у	12	10-300	+	сменные (шестигранные)	St	П-образная	4.8	490
ПГРс-300АМ	12	10-300	+	сменные (шестигранные)	Al	П-образная	3.1	510
ПГРс-400у	13	35-400	+	сменные (шестигранные)	St	С-образная	7.5	650
ПГП-300	12	10-300	-	сменные (шестигранные)	St	П-образная	6.1	
ПГП-300А	12	10-300	-	сменные (шестигранные)	Al	П-образная	5.7	

*Примечание: St – сталь, Al – алюминий

Срок службы

Средний срок службы инструмента при условии соблюдения потребителем правил эксплуатации составляет 36 месяцев. Срок службы исчисляются с даты ввода инструмента в эксплуатацию. Фактический срок службы инструмента не ограничивается указанным сроком, а определяется его техническим состоянием.

Адреса и контакты

ИЗГОТОВИТЕЛЬ

ООО «КЭЗ КВТ»
248033, Россия, г. Калуга
пер. Секиотовский, д.12

СЕРВИСНЫЙ ЦЕНТР КВТ

248033, Россия, г. Калуга
пер. Секиотовский, д.12
телефон: (4842)595-260
адрес электронной почты: service@kvt.su

* Подробная информация о технических характеристиках, гарантийном положении, самостоятельном ремонте и пр., размещена на сайте завода-изготовителя www.kvt.su

Завод-изготовитель оставляет за собой право вносить изменения в конструкцию инструмента без уведомления

Сведения о приемке

Пресс механический
ПКГ-50 (КВТ)
ПКГ-120 (КВТ)

Штамп ОТК

Соответствует техническим условиям
ТУ 4834-020-97284872-2006.
Признан годным для эксплуатации.

Отметка о продаже